



EUROPEAN COMMISSION
DIRECTORATE-GENERAL FOR MOBILITY AND TRANSPORT

SRD - Shared Resource Directorate
SRD.2 - Information management and systems

Pierwsza rejestracja stanu magazynowego

(Paliwa ciekłe)

Cel rejestracji stanów magazynowych

Celem wstępnej rejestracji stanów magazynowych jest umożliwienie podmiotom gospodarczym zarejestrowania początkowego dostępnego zrównoważonego zapasu surowców lub paliw, który umożliwiłby im później handel. Funkcja ta będzie dostępna jedynie w trakcie przejścia do unijnej bazy danych, aby umożliwić podmiotom gospodarczym rozpoczęcie rejestracji transakcji.

Stany początkowe mają zastosowanie do wszystkich podmiotów gospodarczych niezależnie od punktu w łańcuchu wartości, aby zapewnić rejestrację zapasów w danym momencie w unijnej bazie danych dla biopaliw.

Kto mógłby dokonać wstępnej rejestracji stanów magazynowych?

- Wszyscy przedsiębiorcy, którzy posiadają surowce/półprodukty lub paliwa w dowolnym momencie łańcucha wartości i chcieliby wykorzystać te partie do dalszego obrotu

Wyjątek: Miejsca pochodzenia podmiotów gospodarczych, takie jak rolnicy i restauracje.

Nie oczekuje się, że tego typu podmioty gospodarcze będą uczestniczyć w zgłaszaniu transakcji handlowych do UDB. Transakcje z miejsca pochodzenia rejestrowane są przez Pierwsze Punkty Skupu lub Punkty zbierania.

Jakie są warunki wstępnej rejestracji stanów magazynowych?

Aktualne dane dotyczące przedsiębiorcy i certyfikatu zostaną uzupełnione przez system dobrowolny, a następnie podmiot gospodarczy zostanie zaproszony do korzystania z aplikacji za pomocą linku aktywacyjnego

- Jakie informacje są niezbędne?
 - Identyfikator Twojej Firmy musi być poprawnie zarejestrowany. Podmioty gospodarcze mogą udostępniać te numery swoim dostawcom i klientom, jeśli nie są jeszcze znane
 - Szczegóły certyfikatu: miejsca pochodzenia, zawarte w certyfikatach, zakres i materiały zastosowane, są prawidłowo zaktualizowane, aby umożliwić Ci odbieranie partii i handel z tego miejsca pochodzenia
 - Data i czas rozpoczęcia bilansu masy (działanie jednorazowe)

Kiedy podmiot gospodarczy może dokonać rejestracji?

- Po spełnieniu warunków wstępnych zostaje włączony dostęp do funkcji wstępnej rejestracji stanów początkowych
- Dopuszczalna jest pewna elastyczność w wyborze daty pierwszej rejestracji akcji. Może to być data osiągnięcia bilansu masy netto lub inna data

Jakie partie i w jakim okresie przedsiębiorca może rejestrować?

- Rejestracji może podlegać każda unikalna partia/grupa partii. Podmioty gospodarcze wiedzą, że unikalna partia ma to samo pochodzenie, charakterystykę emisji, schemat itp.
- We wszystkich przypadkach wielkość początkowego zarejestrowanego stanu powinna być wielkością łatwo weryfikowalną i podlegającą kontroli. Zostaną one zweryfikowane i potwierdzone przez audytorów w kolejnych audytach przeprowadzanych przez jednostki certyfikujące

- Ile razy przedsiębiorca musi rejestrować zapasy początkowe? Wstępna rejestracja zapasów jest czynnością jednorazową. Jeżeli jednak przedsiębiorcy posiadają kilka unikalnych partii, każda z tych partii musi zostać zarejestrowana osobno

Czy wprowadzone stany początkowe można edytować po utworzeniu?

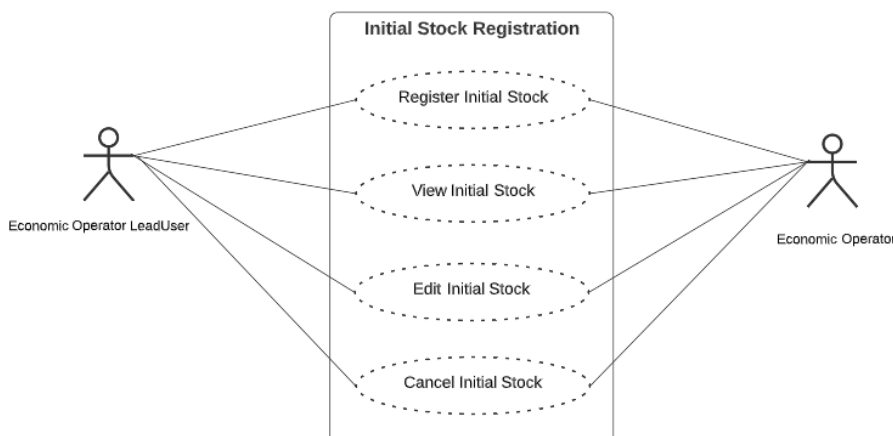
Po utworzeniu ilości nie można już edytować: tylko jednostka miary i dane POSu mogą być nadal aktualizowane, jeśli nie zostały jeszcze oznaczone jako

Jak korzystać z wstępnej rejestracji stanów początkowych?

Wstępna rejestracja stanów początkowych jest pierwszym krokiem po założeniu konta w bazie.

Istnieje kilka operacji związanych z procesem wstępnej rejestracji.

Zostały one pokazane na poniższym schemacie, a następnie szczegółowo opisane:



Zarejestruj stany początkowe

Zanim podmiot gospodarczy będzie mógł zarejestrować jakąkolwiek transakcję (zakup i sprzedaż) w systemie musi zostać zarejestrowana ilość stanów początkowych posiadanych przez przedsiębiorcę w momencie rejestracji w UDB.

* Podmioty gospodarcze nie będą już mogli rejestrować początkowego zapasu po 6 miesiącach wdrożenia w UDB

W menu „TRANSAKCJE” użytkownik przechodzi do „Wstępnej rejestracji stanów początkowych”.

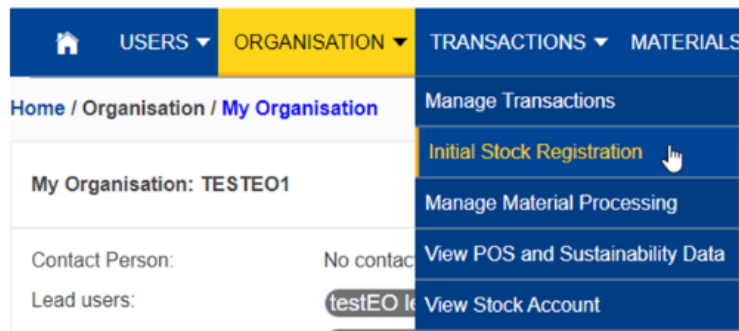


Fig 1. Menu rejestracja stanów początkowych

Po otwarciu tej sekcji użytkownik może dodać szczegóły stanów początkowych, klikając przycisk „Zarejestruj stany początkowe”.

Stany początkowe można wprowadzać w dowolnej liczbie pozycji.



Fig 2. Rejestracja stanów początkowych

Po otwarciu obszaru „Zarejestruj zapasy początkowe” użytkownik wprowadza szczegółowe informacje. Patrz rysunek poniżej:

The image shows a detailed form for 'Register Initial Stock'. The form is divided into several sections. The top right has 'Save', 'Reset', and 'Back' buttons. The 'Economic Operator' field contains 'TESTEO1'. The 'Site' field contains 'TESTEO1Site2 - 1140.Evere.Rue Neuve 10'. The 'Material' field contains 'sugar beet ethanol (no biogas from slop, natural gas as process fuel in CHP plant (*5))'. The 'Registration date' is '01/05/2023'. The 'Raw-material' section includes fields for 'Material', 'Country of Origin', 'Scheme of Origin', and 'Certificate of Origin'. The 'GHG Emissions' section has input fields for 'EEC', 'EL', 'EP', 'ETD', and 'EU', with a 'Total' field showing '0' and the unit 'g CO2eq/MJ'. The 'GHG Reductions' section has input fields for 'ESCA', 'ECCS', 'ECCR', and 'EEE', with a 'Total' field showing '0'. The 'Remarks' field contains 'General Information or Comment'.

Fig 3. Sekcja rejestracji stanów początkowych

Po zapisaniu stany początkowe są rejestrowane w systemie. Szczegóły pól objaśniono w poniższej tabeli:

Nazwa pola	Opis
Podmiot Gospodarczy	Nazwa Podmiotu Gospodarczego – wstępnie wypełnione pole z nazwą podmiotu gospodarczego
Miejsce pochodzenia	<p>Lokalizacja, w której materiały są przechowywane/przetwarzane.</p> <p>Lista rozwijana. Użytkownik będzie mógł wybrać tylko jedną lokalizację na rejestrację stanów początkowych</p> <p>* Opcje będą dostępne tylko z miejsc pochodzenia wymienionych w zarejestrowanym certyfikacie powiązany z podmiotem gospodarczym</p>
Materiał	Materiały przechowywane w miejscu pochodzenia (można wybrać tylko jeden)
Data rozpoczęcia bilansu masy	Jest to przyjęta przez Państwa data, od której rozpoczynają wprowadzanie danych o transakcjach do UDB. Nie ma konkretnie narzuconej daty, naszą propozycją jest 1.01.2024 r.
Ilość	Ilość materiałów
Jednostka	<p>Standard, względem, którego mierzona jest ilość</p> <p>Dla surowców (tony, litry, galony)</p> <p>Dla paliw (metry sześciennie w 15°C, litry w 15°C, tony)</p>
Data rejestracji	Data rejestracji stanów początkowych
Otrzymane wsparcie	<p>Lista rozwijana otrzymanego wsparcia (dozwolony wybór wielokrotny)</p> <ul style="list-style-type: none"> - Taryfa gwarantowana: Jest to mechanizm polityczny mający na celu przyspieszenie inwestycji w technologie energii odnawialnej - Feed in premium: Zachęca producentów do reagowania na zmiany rynkowe - Kontrakty różnicowe na biometan: Jest to krajowy system wsparcia, który rekompensuje podmiotowi gospodarczemu różnicę między wyższymi kosztami produkcji a niższymi końcowymi cenami rynkowymi. Jeśli cena rynkowa wzrośnie lub przekroczy/przekroczy koszt produkcji, system przestaje wspierać lub podmiot gospodarczy musi zwrócić część wsparcia - Wsparcie konsumpcji (ulgi podatkowe)
Numer referencyjny firmy	Wewnętrzny numer używany do odwoływania się do działań/transakcji/handli itp.

Surowiec	Kraj pochodzenia surowca
	Schemat pochodzenia: - Schemat używany od początku (lista rozwijana)
	Certyfikat: Numer certyfikatu
	Kryteria związane z biomasą i gruntami: Ma to na celu potwierdzenie, czy surowiec/paliwo spełnia kryteria określone w art. 29 ust. 2–7 dyrektywy (UE) 2018/2011
Blok paliwowy (Jeśli materiał = paliwo, pokazany jest również blok surowca)	Kraj produkcji paliw
	Schemat pochodzenia: Schemat używany od początku (lista rozwijana)
	Certyfikat: Numer certyfikatu
Pos - Kompletność danych	<p>Lista rozwijana (TAK / NIE).</p> <p>*Jeśli wybrano „TAK”: oznacza, że dane są kompletne. Spowoduje to, że dane Pos zostaną uzupełnione i <u>nie będzie ich już można edytować</u>.</p> <p>*Jeśli wybrano „NIE”: oznacza, że dane pos nie są kompletne. Spowoduje to, że dane Pos będą niekompletne, ale <u>nadal będzie można je edytować</u>. Stanów początkowych nie można wykorzystać w transakcjach, dopóki dane Pos nie będą kompletne.</p>
Pos Data	<p>Typ metody:</p> <p>W przypadku opcji paliwo można edytować tylko całkowitą ilość gazów cieplarnianych, a wartość powinna być > zerowa</p>
	Region NUTS2 lub równoważny: Region kraju dla poziomu NUTS2
	Emisje gazów cieplarnianych – EEC, EL, EP, ETD, UE
	Redukcje gazów cieplarnianych – ECSA, ECCS, ECCR
	Razem: (emisje gazów cieplarnianych i redukcje gazów cieplarnianych)
	Uwagi

Po zarejestrowaniu stanów początkowych system tworzy punkt sprzedaży i można na nim wykonać kilka działań, takich jak: przeglądanie, edycja i anulowanie stanów początkowych.

Zobacz stany początkowe

Aby wyświetlić dowolne stany początkowe, przejdź do: Transakcje > Sekcja rejestracja stanów początkowych i kliknij ikonę „Wyświetl”.



Fig 4. Zobacz szczegóły stanów początkowych

Edytuj stany początkowe

Aby edytować dowolne szczegóły dotyczące stanów początkowych, przejdź do: Transakcje > Rejestracja stanów początkowych i kliknij ikonę „Edytuj”. Następnie otwiera się sekcja „edytuj początkowe stany” * Dane PoS są edytowalne do momentu dokonania sprzedaży wysyłkowej lub zakończenia okresu bilansowego. Po zainicjowaniu transakcji sprzedaży nie można edytować punktu sprzedaży. W przypadku poprawek należy postępować zgodnie z procedurą korekcyjną.

Usuń stany początkowe

Aby anulować wstępną rejestrację, przejdź do: Transakcje > Sekcja Rejestracji Stanów Początkowych i kliknij ikonę "Usuń". Jeśli użytkownik potwierdzi akcję, stan początkowy zostanie usunięty z systemu.

*** Jeśli jednak stan początkowy został użyty w transakcji i/lub przetwarzaniu materiału, czynność ta NIE zostanie wykonana**

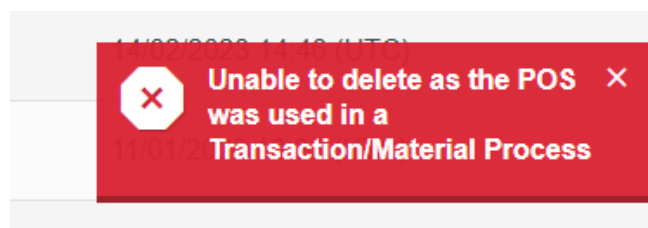


Fig 7. Nie usunięto

Pytania

Pytanie	Odpowiedź
Czy wprowadzenie stanów początkowych jest obowiązkowe?	Nie, nie jest to obowiązkowe. Jednak Twoi klienci mogą na to czekać w celu wprowadzania transakcji.
Co się stanie, jeśli nie będę dysponował danymi dotyczącymi emisji podczas rejestracji stanów początkowych?	Szczegóły emisji mogą zostać zaktualizowane. Obrót jest możliwy dopiero po oznaczeniu szczegółów emisji jako kompletnych.
Jeśli moje partie są unikalne, tj. pochodzą z tego samego źródła w czy mogą je pogrupować?	Tak, podmiot gospodarczy wie, że dana partia ma to samo pochodzenie, tę samą charakterystykę emisji, ten sam system pochodzenia itp.

Mamy dużo pozycji do zarejestrowania jako stany początkowe. Robienie tego za pomocą ekranu online jest kłopotliwe.	Jeśli Twój podmiot gospodarczy będzie korzystał z metody wymiany systemowej (e-Dostawa) bezpośrednio lub za pośrednictwem Dostawcy Usług, możesz poczekać do nawiązania połączenia.
A co z handlowcami bez magazynu?	Przedsiębiorca nieposiadający magazynu może wykorzystać adres swojej organizacji jako lokalizację witryny w celu dodania stanów początkowych. Adres organizacji jest uważany za witrynę wirtualną. Przedsiębiorca może rejestrować jedynie to, co jest fizycznie dostępne w danym momencie.
Charakterystyki emisyjne są obliczane wyłącznie przez producenta paliwa. Czy musimy podawać szczegóły emisji?	W takich przypadkach podmiot gospodarczy może jedynie oznaczyć metodę obliczenia GHG zgodnie z opisem w certyfikacie i oznaczyć ją jako ukończoną.
Jaki jest termin rejestracji zapasów w UDB?	Obecnie nie ma ustalonego terminu rejestracji stanów początkowych
Ten początkowy stan magazynowy to fizyczny stan magazynowy na koniec okresu bilansu masy?	Zapas początkowy to ilość dostępna dla EO w danym miejscu na dzień 1 stycznia 2024 r. Może on zostać wprowadzony w dowolnym momencie.
Jaki jest oczekiwany stan magazynowy? Potrzebujemy przesunięcia związanego z kwartalną finalizacją bilansu masy; co zrobić, gdy niektóre dane nie są znane/oczekują na informacje	Transakcje handlowe mają być rejestrowane w ciągu 72 godzin na podstawie danych z faktury/wysyłki. Jednak dane dotyczące emisji mogą być aktualizowane do końca okresu bilansu masy lub sprzedaży stanu magazynowego, w zależności od tego, co nastąpi wcześniej. Innymi słowy, sprzedaż zapasów nie może zostać zarejestrowana w UDB, chyba że szczegóły emisji nie są znane.
Co to jest transakcja?	Transakcja na UDB jest fizycznym ruchem stanu magazynowego lub transakcją handlową (dla handlu bez wysyłki) tj. na podstawie Faktury wygenerowanej podczas wysyłki, ale niekoniecznie PoS. PoS można zaktualizować w późniejszym czasie (jeśli jest nieznan w momencie wysyłki).
W jaki sposób podmioty gospodarcze, które prowadzą bilans masy anty-rocznie (-sezonowo Q1, Q2, Q3, Q4) mogą przypisać swój bilans masy do klasyfikacji w UDB?	W UDB opcje bilansu masy to 3 miesiące, 12 miesięcy.
Mój dostawca nie został jeszcze przyjęty. Czy nasz podmiot może rejestrować transakcje przy użyciu opcji stanów początkowych?	Nie, podmiot gospodarczy musi poczekać na otrzymanie transakcji handlowej od dostawcy.

