





System KZR INiG /6

	System certyfikacji zrównoważonej produkcji biopaliw, paliw z biomasy i biopłynów	Wydanie: 3
		Data: 19.12.2023
	Wykorzystanie gruntów rolniczych na cele produkcji biomasy – wymogi i normy w dziedzinie rolnictwa i ochrony środowiska	Strona 2 z 13

Wykorzystanie gruntów rolniczych na cele produkcji biomasy – wymogi i normy w dziedzinie rolnictwa i ochrony środowiska


Opracowano w Instytucie Nafty i Gazu – Państwowym Instytucie Badawczym

System KZR INiG /6

	System certyfikacji zrównoważonej produkcji biopaliw, paliw z biomasy i biopłynów	Wydanie: 3
		Data: 19.12.2023
	Wykorzystanie gruntów rolniczych na cele produkcji biomasy – wymogi i normy w dziedzinie rolnictwa i ochrony środowiska	Strona 3 z 13

SPIS TREŚCI

1. Wprowadzenie.....	4
2. Zakres	4
3. Powołania normatywne	4
4. Definicje	5
5. Opis i wymagania.....	5
5.1 Środowisko naturalne.....	5
5.2 Zdrowie publiczne, zdrowie zwierząt i zdrowie roślin	9
5.3 Zasady dobrej kultury rolnej zgodnej z ochroną środowiska.....	10
6. Obliczenia.....	11
7. Weryfikacja zgodności.....	11
7.1 Zasada wzajemnej zgodności	11
7.2 Zasady dobrej kultury rolnej zgodnej z ochroną środowiska.....	12
8. Zmiany w stosunku do wersji poprzedniej.....	12
9. Literatura	13

	System certyfikacji zrównoważonej produkcji biopaliw, paliw z biomasy i biopłynów	Wydanie: 3
		Data: 19.12.2023
	Wykorzystanie gruntów rolniczych na cele produkcji biomasy – wymogi i normy w dziedzinie rolnictwa i ochrony środowiska	Strona 4 z 13

1. Wprowadzenie

Produkcja biopaliw, paliw z biomasy i biopłynów powinna być zgodna z obowiązującym prawem i przepisami kraju, w którym jest prowadzona oraz powinna być zgodna z umowami i przepisami prawa międzynarodowego. Niniejszy dokument zawiera wytyczne dotyczące dobrych praktyk w zakresie uprawy i zbierania surowców zgodnie z wymogami i normami dla rolnictwa i ochrony środowiska.

Regulacje te zostały określone w przepisach, o których mowa w części „Środowisko naturalne” oraz w pkt. 9 części „Zdrowie publiczne, zdrowie zwierząt i zdrowie roślin”, Załącznika II do rozporządzenia nr 73/2009/WE¹ oraz zgodnie z minimalnymi wymaganiami dotyczącymi zasad dobrej kultury rolnej w odniesieniu do ochrony środowiska (art. 6 ust. 1 rozporządzenia 73/2009/WE).

2. Zakres

Niniejszy dokument obejmuje wymagania wobec rolników, celem zapewnienia zgodności produkcji rolnej z minimalnymi wymaganiami dotyczącymi zasad dobrej kultury rolnej w odniesieniu do ochrony środowiska.

3. Powołania normatywne

Powołania normatywne, obejmujące wszystkie aspekty Systemu KZR INiG to poniżej przytoczone dokumenty, które należy czytać łącznie.

System KZR INiG /1/ Opis kryteriów zrównoważonego rozwoju Systemu INiG – zasady ogólne

System KZR INiG /2/ Definicje

System KZR INiG /3/ Powiązanie z ustawodawstwem krajowym


System KZR INiG /4/ Wykorzystanie gruntów rolniczych na cele produkcji biomasy – tereny zasobne w pierwiastek węgla

System KZR INiG /5/ Wykorzystanie gruntów rolniczych na cele produkcji biomasy – różnorodność biologiczna

System KZR INiG /6/ Wykorzystanie gruntów rolniczych na cele produkcji biomasy – wymogi i normy w dziedzinie rolnictwa i ochrony środowiska

System KZR INiG /7/ Wytyczne w zakresie sposobu prowadzenia systemu bilansu masy

System KZR INiG /8/ Wytyczne w zakresie sposobu wyznaczania jednostkowych wartości emisji GHG dla biopaliw, paliw z biomasy i biopłynów w cyklu życia

	System certyfikacji zrównoważonej produkcji biopaliw, paliw z biomasy i biopłynów	Wydanie: 3
		Data: 19.12.2023
	Wykorzystanie gruntów rolniczych na cele produkcji biomasy – wymogi i normy w dziedzinie rolnictwa i ochrony środowiska	Strona 5 z 13

System KZR INiG /9/ Wymagania dla jednostek certyfikujących

System KZR INiG /10/ Wytyczne dla audytora i prowadzenia audytu

System KZR INiG /11/ Biomasa leśna

Rozporządzenie Komisji (WE) Nr 1122/2009 z dnia 30 listopada 2009 r. ustanawiające szczegółowe zasady wykonania rozporządzenia Rady (WE) nr 73/2009 odnośnie do zasady wzajemnej zgodności, modulacji oraz zintegrowanego systemu zarządzania i kontroli w ramach systemów dopłat bezpośrednich dla rolników przewidzianych w wymienionym rozporządzeniu oraz wdrażania rozporządzenia Rady (WE) nr 1234/2007 w odniesieniu do zasady wzajemnej zgodności w ramach systemu dopłat ustanowionego dla sektora wina.

4. Definicje

System KZR INiG /2/ Definicje

5. Opis i wymagania

Państwa członkowskie w celu spełnienia wymagań mogą polegać na własnych, aktualnie istniejących systemach kontroli w zakresie zasady wzajemnej zgodności, na podstawie art. 22 rozporządzenia 73/2009/WE oraz zasad dobrej praktyki rolniczej.

Wymagania, o których mowa w powyższym przepisie mają zastosowanie **wyłącznie** do surowców pochodzących z Unii Europejskiej, przeznaczonych do produkcji biopaliw, paliw z biomasy rolniczej oraz biopłynów. Producenci rolni spoza UE zobowiązani są stosować wytyczne zawarte w dokumentach Systemu KZR INiG.

Zgodnie z zasadą wzajemnej zgodności Systemu KZR INiG, producent rolny będący beneficjentem systemu dopłat według Rozporządzenia nr 73/2009ⁱ musi **spełnić wyłącznie kryteria w zakresie wymagań i norm w dziedzinie rolnictwa i ochrony środowiska**, takie jak ochrona gleb i wód, dyrektywy siedliskowa i ptasia, stosowanie dobrych praktyk rolnych itp.

Niezależnie od tego czy producent rolny jest beneficjentem systemu dopłat bezpośrednich czy nie, jest on zobowiązany do zapewnienia zgodności z kryteriami w zakresie terenów o wysokiej różnorodności biologicznej (*System KZR INiG/5/Wykorzystanie gruntów rolniczych na cele produkcji biomasy – różnorodność biologiczna*) i terenów zasobnych w pierwiastek węgla (*System KZR INiG/4/Wykorzystanie gruntów rolniczych na cele produkcji biomasy – tereny zasobne w pierwiastek węgla*).

5.1 Środowisko naturalne

W zakresie wymagań wzajemnej zgodności, ochrona środowiska obejmuje następujące aspekty:

	System certyfikacji zrównoważonej produkcji biopaliw, paliw z biomasy i biopłynów	Wydanie: 3
		Data: 19.12.2023
	Wykorzystanie gruntów rolniczych na cele produkcji biomasy – wymogi i normy w dziedzinie rolnictwa i ochrony środowiska	Strona 6 z 13

- ochronę ptaków i siedlisk przyrodniczych;
- ochronę dzikiej fauny i flory;
- ochronę wód gruntowych przed substancjami niebezpiecznymi;
- postępowanie z osadami ściekowymi w gospodarstwie;
- ochronę wód przed azotanami pochodzącymi ze źródeł rolniczych.

W Tabeli 1 podano zestawione wymagania w zakresie środowiska naturalnego.

Tabela 1 - Wymagania w zakresie środowiska naturalnego

Akty prawa unijnego	Obszar regulacji	Zakres
Dyrektywa ptasia – dyrektywa Rady (2009/147/WE) z dnia 30 listopada 2009 r. w sprawie ochrony dzikiego ptactwa	Celem dyrektywy dotyczącej ochrony dzikiego ptactwa jest ochrona gatunków zagrożonych i zachowanie ich w stanie jak najbardziej sprzyjającym naturalnym miejscom występowania. W praktyce oznacza to, że: - Rolnik jest zobowiązany do przestrzegania wymagań wynikających z planów zadań ochronnych lub planów ochrony dla obszarów NATURA 2000 w zakresie dotyczącym gatunków ptaków objętych ochroną.	<u>Dotyczy</u> – rolników, których gospodarstwo rolne lub jego część jest położona na obszarze NATURA 2000. W przypadku, gdy na obszarze Natura 2000 jest położona część gospodarstwa rolnego, wymogi obowiązują w stosunku do tej części.
	- Zakaz umyślnego chwytania oraz zabijania ptaków objętych ochroną. Powyższy zakaz nie dotyczy rolnika, który posiada, wydane na podstawie art. 52 ust. 2 lub art. 56 ust. 1 lub 2 ustawy o ochronie przyrody, pozwolenie na odstępstwo od zakazu umyślnego chwytania oraz zabijania ptaków objętych ochroną. - Zakaz umyślnego niszczenia gniazd i jaj lub umyślnego płoszenia ptaków objętych ochroną. Powyższy zakaz nie dotyczy rolnika, który posiada, wydane na podstawie art. 52 ust. 2 lub art. 56 ust. 1 lub 2 ustawy o ochronie przyrody, pozwolenie na odstępstwo od zakazu umyślnego niszczenia gniazd i jaj lub umyślnego płoszenia ptaków objętych ochroną. - Zakaz umyślnego niszczenia siedlisk i ostoi ptaków podlegających ochronie.	<u>Dotyczy</u> – wszystkich rolników w UE.

	System certyfikacji zrównoważonej produkcji biopaliw, paliw z biomasy i biopłynów	Wydanie: 3
		Data: 19.12.2023
	Wykorzystanie gruntów rolniczych na cele produkcji biomasy – wymogi i normy w dziedzinie rolnictwa i ochrony środowiska	Strona 7 z 13

Akty prawa unijnego	Obszar regulacji	Zakres
	<p>W strefach ochrony ostoi, miejsc rozrodu i regularnego przebywania ptaków zabrania się:</p> <ul style="list-style-type: none"> - wycinania drzew lub krzewów, - dokonywania zmian stosunków wodnych, jeżeli nie jest to związane z potrzebą ochrony. <p><i>Zakaz ten nie dotyczy osób posiadających zezwolenie dyrektora Regionalnej Dyrekcji Ochrony Środowiska na dokonanie tych czynności.</i></p>	
Dyrektywa 80/68/EWG z dnia 17 grudnia 1979 r. w sprawie ochrony wód podziemnych przed zanieczyszczeniem spowodowanym przez niektóre substancje niebezpieczne	<p>Celem dyrektywy jest ochrona wód gruntowych przed zanieczyszczeniami spowodowanymi przez substancje niebezpieczne.</p> <p>W praktyce oznacza to, że:</p> <ul style="list-style-type: none"> - Zabrania się wprowadzania bezpośrednio i pośrednio do wód podziemnych substancji niebezpiecznych np.: rtęci, trwałych olejów mineralnych, ropy naftowej itd. <p>Wykaz substancji niebezpiecznych do powyższego wymagania został określony <u>w wykazie 1 załącznika nr 11</u> do rozporządzenia Ministra Środowiska z dnia 24 lipca 2006 r. w sprawie warunków, jakie należy spełnić przy wprowadzaniu ścieków do wód lub do ziemi, oraz w sprawie substancji szczególnie szkodliwych dla środowiska wodnego zawartych w ściekach oraz odpadach.</p> <ul style="list-style-type: none"> - Zabrania się wprowadzania do gleby substancji niebezpiecznych np.: nietrwałych olejów mineralnych i węglowodorów ropopochodnych, amoniaku, azotynów, cyjanków itd. <p>Powyższy zakaz nie dotyczy rolnika, który posiada, wydane na podstawie art. 140 ustawy prawo wodne i przestrzega warunków w nim zawartych.</p> <p>Wykaz substancji niebezpiecznych do powyższego wymagania został określony <u>w wykazie 2 załącznika nr 11</u> do rozporządzenia Ministra Środowiska z dnia 24 lipca 2006 r. w sprawie warunków, jakie należy spełnić przy wprowadzaniu ścieków do wód lub do ziemi, oraz w sprawie substancji szczególnie szkodliwych dla środowiska wodnego zawartych w ściekach oraz odpadach.</p>	Dotyczy – wszystkich rolników w UE.
Dyrektywa Rady 86/278/EWG z dnia 12 czerwca 1986 r. w sprawie ochrony środowiska, w szczególności gleby, w przypadku wykorzystywania	<p>Prawidłowe stosowanie osadów ściekowych w rolnictwie oznacza, iż rolnik powinien dostosować się do następujących wymogów:</p> <p><u>Lista wymogów:</u></p> <ul style="list-style-type: none"> - Obowiązek przestrzegania zalecanych dawek komunalnych osadów ściekowych określonych w dokumencie przekazanym przez wytwórcę komunalnych osadów ściekowych. 	Dotyczy – gospodarstw wykorzystujących komunalne osady ściekowe.

	System certyfikacji zrównoważonej produkcji biopaliw, paliw z biomasy i biopłynów	Wydanie: 3
		Data: 19.12.2023
	Wykorzystanie gruntów rolniczych na cele produkcji biomasy – wymogi i normy w dziedzinie rolnictwa i ochrony środowiska	Strona 8 z 13

Akty prawa unijnego	Obszar regulacji	Zakres
osadów ściekowych w rolnictwie	<p>- Zakaz stosowania osadów niestabilizowanych oraz nieprzygotowanych odpowiednio do celu, w jakim mają być stosowane (muszą być poddane odpowiedniej obróbce).</p> <p>- Przed zastosowaniem komunalnych osadów ściekowych należy przeprowadzić analizę gleby na zawartość fosforu przyswajalnego, zawartość metali ciężkich oraz pH gleby.</p>	
Dyrektywa azotanowa - dyrektywa 91/676/EWG z dnia 12 grudnia 1991 r. dotycząca ochrony wód przed zanieczyszczeniami powodowanym przez azotany pochodzenia rolniczego	<p>Ochrona wód gruntowych przed zanieczyszczeniami spowodowanymi przez azotany. Celem dyrektywy jest ochrona wód i zmniejszenie w nich zanieczyszczeń azotanami pochodzącymi ze źródeł rolniczych. W praktyce oznacza to:</p> <p>W praktyce oznacza to, że:</p> <p>Przestrzeganie wymagań z programów mających na celu ograniczenie odpływu azotu ze źródeł rolniczych dla wyznaczonych obszarów szczególnie narażonych na zanieczyszczenia azotanami pochodzenia rolniczego, na terenie którego położone jest gospodarstwo rolne lub jego część.</p> <p><u>Lista wymagań:</u></p> <p>Przechowywanie nawozów naturalnych i kiszzonek</p> <p>- Obornik jest przechowywany w pomieszczeniach inwentarskich o nieprzepuszczalnym podłożu lub na nieprzepuszczalnej płycie zaopatrzonej w instalacje odprowadzające wycieki do zbiorników na gnojówkę i wodę gnojową.</p> <p>- Pojemność płyty obornikowej zapewnia możliwość gromadzenia i przechowywania obornika w okresach, kiedy nie jest on wykorzystywany rolniczo (co najmniej 6 miesięcy).</p> <p>- Gnojowica i gnojówka są przechowywane w szczelnych zbiornikach.</p> <p>- Pojemność zbiorników na gnojowicę i na gnojówkę wystarcza na ich przechowywanie przez okres, kiedy nie są one wykorzystywane rolniczo (co najmniej 6 miesięcy).</p> <p>- Kiszzonki są zabezpieczone przed wyciekami soków do gruntu.</p> <p>- Dawka nawozu naturalnego zastosowana w ciągu roku nie zawierającej niż 170 kg azotu (N) w czystym składniku na 1 ha użytków rolnych.</p> <p>Wymagana dokumentacja (może się różnić w zależności od konkretnego, lokalnego programu działań)</p> <p>- Dowód, że rolnik posiada roczny plan nawożenia dla upraw.</p> <p>- Dowód, że rolnik posiada umowę zbytu nawozów naturalnych produkowanych w gospodarstwie rolnym, jeżeli wynika to ze zbyt dużej</p>	<p>Dotyczy – rolników, których gospodarstwo rolne lub jego część jest położone na obszarze szczególnie narażonym na zanieczyszczenie azotanami pochodzenia rolniczego.</p>

	System certyfikacji zrównoważonej produkcji biopaliw, paliw z biomasy i biopłynów	Wydanie: 3
		Data: 19.12.2023
	Wykorzystanie gruntów rolniczych na cele produkcji biomasy – wymogi i normy w dziedzinie rolnictwa i ochrony środowiska	Strona 9 z 13

Akty prawa unijnego	Obszar regulacji	Zakres
	<p>produkcji nawozów naturalnych (powyżej 170 kg N/ha) w stosunku do powierzchni gruntów rolnych będących w posiadaniu rolnika.</p> <p>- Dowód, że rolnik posiada umowy dzierżawy lub użytkowania, innych niż posiadane, gruntów rolnych, jeżeli wynika to ze zbyt dużej (powyżej 170kg N/ha) produkcji nawozów naturalnych w stosunku do powierzchni gruntów rolnych będących w posiadaniu rolnika.</p>	
<p>Dyrektywa siedliskowa – Dyrektywa Rady 92/43/EWG z dnia 21 maja 1992 r. w sprawie ochrony siedlisk przyrodniczych oraz dzikiej fauny i flory</p>	<p>Celem dyrektywy dotyczącej ochrony siedlisk przyrodniczych oraz dzikiej fauny i flory jest ochrona przyrody na terenie Unii Europejskiej, która wymaga od państw członkowskich ustanowienia specjalnych obszarów ochrony siedlisk, gdzie siedliska będą utrzymywane w stanie nie gorszym od obecnego.</p> <p><u>Lista wymagań:</u></p> <p>- Rolnik jest zobowiązany do przestrzegania wymagań wynikających z planów zadań ochronnych lub planów ochrony dla obszarów NATURA 2000 w zakresie dotyczącym typów siedlisk przyrodniczych, gatunków roślin oraz gatunków zwierząt.</p> <p>- Zabrania się podejmowania działań mogących, osobno lub w połączeniu z innymi działaniami, znacząco negatywnie oddziaływać na cele ochrony obszaru Natura 2000</p> <p>Powyższy zakaz nie dotyczy rolnika, który posiada, wydane na podstawie art. 34 ust. 1 ustawy o ochronie przyrody</p> <p>- Przedsięwzięcia, które mogą znacząco oddziaływać na obszar Natura 2000, mogą być realizowane, jeżeli została wydana odpowiednia decyzja administracyjna.</p> <p>- Zakaz umyślnego zrywania, niszczenia i uszkodzania oraz zbioru roślin objętych ochroną.</p>	<p>Dotyczy – rolników, których gospodarstwo rolne lub jego część jest położone na obszarze NATURA 2000.</p>
		<p>Dotyczy – rolników, którzy realizują działania lub przedsięwzięcia, mogące znacząco negatywnie oddziaływać na cele ochrony obszaru Natura 2000 lub na sam obszar Natura 2000</p>
		<p>Dotyczy – wszystkich rolników</p>

5.2 Zdrowie publiczne, zdrowie zwierząt i zdrowie roślin

Jednym z najważniejszych sposobów zapobiegania ryzyka zagrożeń dla ludzi, zwierząt i środowiska jest prawidłowe stosowanie środków ochrony roślin, zgodnie z przepisami dyrektywy Rady nr 91/414/EWG.

W tabeli 2 podano wytyczne stosowania środków ochrony.

Tabela 2 – Wytyczne stosowania środków ochrony roślin

Akty prawa unijnego	Obszar regulacji	Zakres obowiązywania
---------------------	------------------	----------------------

	System certyfikacji zrównoważonej produkcji biopaliw, paliw z biomasy i biopłynów	Wydanie: 3
		Data: 19.12.2023
	Wykorzystanie gruntów rolniczych na cele produkcji biomasy – wymogi i normy w dziedzinie rolnictwa i ochrony środowiska	Strona 10 z 13


Dyrektywa Rady 91/414/EWG z dnia 15 lipca 1991 r. dotycząca wprowadzania do obrotu środków ochrony roślin	<p>Celem tej dyrektywy jest zobowiązanie państw członkowskich do ustanowienia zasad wprowadzania do obrotu środków ochrony roślin.</p> <p><u>Lista wymagań:</u></p> <ul style="list-style-type: none"> - stosowanie wyłącznie środków ochrony roślin dopuszczonych do obrotu, - stosowanie środków ochrony roślin wyłącznie zgodnie z etykietą (instrukcją stosowania), ściśle z podanymi w niej zaleceniami, oraz w taki sposób, aby nie dopuścić do zagrożenia zdrowia człowieka, zwierząt lub środowiska, - przechowywanie środków ochrony roślin zgodnie z zaleceniami zawartymi na etykiecie (instrukcji stosowania), - prowadzenie ewidencji zabiegów wykonywanych przy użyciu środków ochrony roślin, - zapewnienie, aby osoba wykonująca zabiegi przy użyciu środków ochrony roślin w produkcji rolnej posiadała aktualne zaświadczenie o ukończeniu szkolenia w zakresie stosowania środków ochrony roślin w Rzeczypospolitej Polskiej lub ukończyła, nie wcześniej niż 5 lat przed wykonaniem zabiegów przy użyciu środków ochrony roślin, szkolenie w zakresie stosowania środków ochrony roślin w innym państwie członkowskim, państwie członkowskim Europejskiego Porozumienia o Wolnym Handlu (EFTA) – stronie umowy o Europejskim Obszarze Gospodarczym, albo państwie, które zawarło ze Wspólnotą Europejską i jej państwami członkowskimi umowę regulującą swobodę przedsiębiorczości, na podstawie przepisów obowiązujących w tym państwie i posiada zaświadczenie o ukończeniu tego szkolenia; - stosowanie środków ochrony roślin sprzętem sprawnym technicznie, który użyty zgodnie z przeznaczeniem nie spowoduje zagrożenia dla zdrowia człowieka, zwierząt lub środowiska. 	Dotyczy – rolników stosujących środki ochrony roślin
--	--	---

5.3 Zasady dobrej kultury rolnej zgodnej z ochroną środowiska

W Unii Europejskiej producentów rolnych obowiązują wymagania dotyczące zasad dobrej kultury rolnej zgodnej z ochroną środowiska, które mają zastosowanie **wyłącznie** do zrównoważonej uprawy surowców rolnych do produkcji biopaliw, paliw z biomasy rolniczej i biopłynów.

Producent rolny uprawiający surowce na terenie Unii Europejskiej zobowiązany jest przestrzegać wymagań i standardów dotyczących ochrony środowiska, zawartych w stosownych dokumentach i wytycznych obowiązujących w danym państwie członkowskim.

Rolnik uprawiający surowce poza UE zobowiązany jest przestrzegać wymagań i standardów wyszczególnionych w rozdziale „Środowisko” części A i w punkcie 9 załącznika II do rozporządzenia (WE) nr 73/2009 z dnia 19 stycznia 2009 r. ustanawiającego wspólne zasady dla systemów dopłat bezpośrednich dla rolników w ramach wspólnej polityki rolnej i ustanawiające określone systemy dopłat dla rolników (Dz. U. UE 30, 31.01.2009) oraz postępować zgodnie z minimalnymi wymaganiami dotyczącymi zasad dobrej kultury rolnej w odniesieniu do ochrony środowiska art. 6 ustęp 1 rozporządzenia.

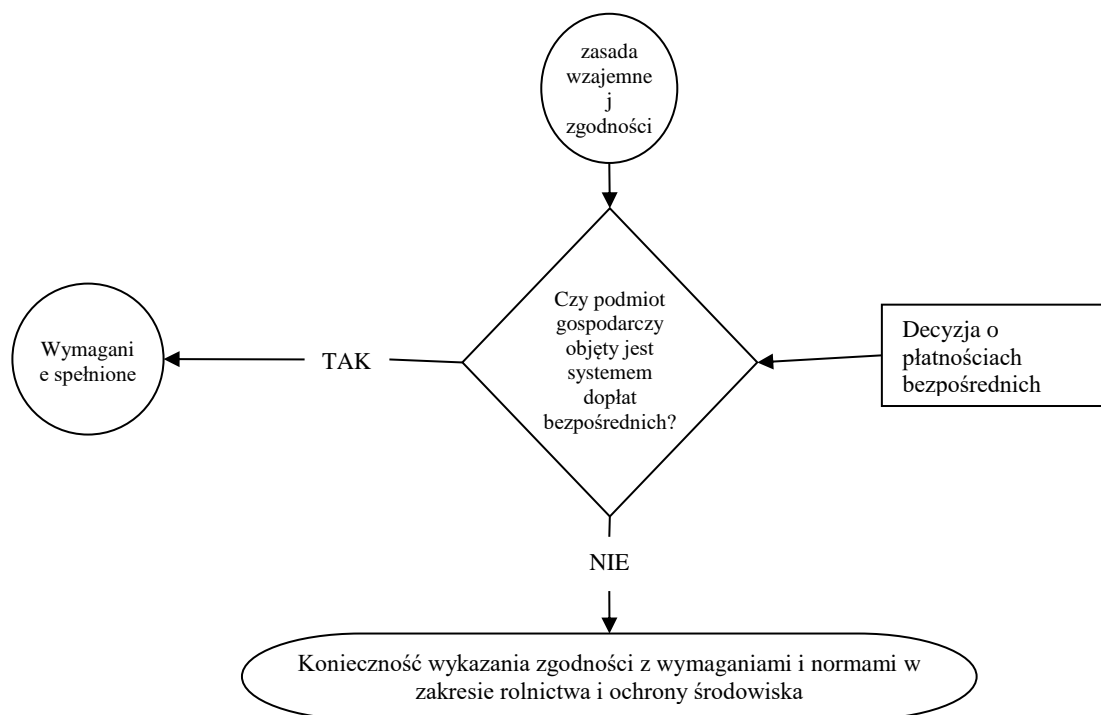
	System certyfikacji zrównoważonej produkcji biopaliw, paliw z biomasy i biopłynów	Wydanie: 3
		Data: 19.12.2023
	Wykorzystanie gruntów rolniczych na cele produkcji biomasy – wymogi i normy w dziedzinie rolnictwa i ochrony środowiska	Strona 11 z 13

6. Obliczenia

Nie dotyczy.

7. Weryfikacja zgodności

Rysunek 1 – Przykładowy schemat postępowania w zakresie wymagań i norm w dziedzinie rolnictwa i ochrony środowiska, obowiązujących rolników w UE



7.1 Zasada wzajemnej zgodności

W celu sprawdzenia zgodności z tym kryterium System KZR INiG dopuszcza wykorzystanie wyników audytu prowadzonego przez Agencję Restrukturyzacji i Modernizacji Rolnictwa (ARiMR) (w Polsce) lub jej odpowiednika (w UE). System KZR INiG dopuszcza możliwość wykorzystania wyników kontroli prowadzonych przez takie agencje od dopłat i uznaje je za wiarygodne źródło danych.

Ponadto, w celu weryfikacji zgodności, producent rolny uprawiający surowce do produkcji biopaliw, paliw z biomasy rolniczej lub biopłynów podpisuje *Deklarację własną producenta rolnego w zakresie zrównoważonej produkcji biomasy* (Załącznik nr 1 do dokumentu System KZR INiG/1).

	System certyfikacji zrównoważonej produkcji biopaliw, paliw z biomasy i biopłynów	Wydanie: 3
		Data: 19.12.2023
	Wykorzystanie gruntów rolniczych na cele produkcji biomasy – wymogi i normy w dziedzinie rolnictwa i ochrony środowiska	Strona 12 z 13

Niezależnie od tego, czy producent rolny uprawiający surowce rolne do produkcji biopaliw, paliw z biomasy rolniczej i biopłynów uczestniczy w systemie finansowego wsparcia bezpośredniego i kontroli, w ramach zasady wzajemnej zgodności jest on zobowiązany do wykazania zgodności z kryterium zrównoważonego rozwoju w zakresie terenów o wysokiej różnorodności biologicznej (patrz dokument *System KZR INiG/5/Wykorzystanie gruntów rolniczych na cele produkcji biomasy – różnorodność biologiczna*), terenów zasobnych w pierwiastek węgiel (patrz dokument *System KZR INiG/4/Wykorzystanie gruntów rolniczych na cele produkcji biomasy – tereny zasobne w pierwiastek węgla*). Producenci rolni surowców na biopaliwa, paliwa z biomasy rolniczej i biopłyny, nieobjęci systemem bezpośredniego wsparcia finansowego i kontroli, bądź uprawiający surowce poza terenem Unii Europejskiej zobowiązani są dodatkowo spełnić wymagania w zakresie dobrej praktyki rolniczej i środowiskowej (patrz następny rozdział).

7.2 Zasady dobrej kultury rolnej zgodnej z ochroną środowiska

Jeżeli producenci rolni są objęci systemem dopłat bezpośrednich w ramach zasady wzajemnej zgodności, spełniają oni wymagania odnośnie stosowania zasad dobrej praktyki rolniczej i środowiskowej. W celu weryfikacji zgodności, producent rolny certyfikowany w ramach systemu dopłat bezpośrednich i w konsekwencji poddawany kontroli przez odpowiednie organy kontroli, w ramach zasady wzajemnej zgodności, jest zobowiązany podpisać *Deklarację własną producenta rolnego* w zakresie zrównoważonej produkcji biomasy (Załącznik nr 2 do dokumentu *System KZR INiG/1*).

Producenci rolniczy nieobjęci systemem bezpośredniego wsparcia finansowego, a uprawiający surowce rolne do produkcji biopaliw, paliw z biomasy rolniczej i biopłynów, w tym producenci z krajów spoza UE, są zobowiązani wykazać zgodność z tym kryterium, jak również z kryterium zrównoważonego rozwoju w zakresie terenów o wysokiej różnorodności biologicznej (patrz dokument *System KZR INiG/5/Wykorzystanie gruntów rolniczych na cele produkcji biomasy – różnorodność biologiczna*) oraz terenów zasobnych w pierwiastek węgiel (patrz dokument *System KZR INiG/4/Wykorzystanie gruntów rolniczych na cele produkcji biomasy – tereny zasobne w pierwiastek węgla*).

8. Zmiany w stosunku do wersji poprzedniej

Data	Rozdział	Poprzednie wymaganie	Aktualne wymaganie
19.12.2023	-	Brak zmian	Brak zmian

	System certyfikacji zrównoważonej produkcji biopaliw, paliw z biomasy i biopłynów	Wydanie: 3
		Data: 19.12.2023
	Wykorzystanie gruntów rolniczych na cele produkcji biomasy – wymogi i normy w dziedzinie rolnictwa i ochrony środowiska	Strona 13 z 13

9. Literatura

Rozporządzenie (WE) nr 73/2009 z dnia 19 stycznia 2009 r., ustanawiające wspólne zasady dla systemów dopłat bezpośrednich dla rolników w ramach wspólnej polityki rolnej i ustanawiające określone systemy dopłat dla rolników, zmieniające rozporządzenia (WE) nr 1290/2005, (WE) nr 247/2006, (WE) nr 378/2007, uchylające rozporządzenie (WE) nr 1782/2003 (Dz. U. L 30 z 31.01.2009 r.).

Dyrektywa 2018/2001 Parlamentu Europejskiego i Rady z dnia 11 grudnia 2018 r. w sprawie promowania stosowania energii ze źródeł odnawialnych zmieniająca i w następstwie uchylająca dyrektywy 2001/77/WE oraz 2003/30/WE oraz dyrektywę 2009/28/WE.

Zasada wzajemnej zgodności (cross-compliance) – Minimalne normy, Obszar A i Obszar B obowiązujący od 2011 r., broszura informacyjna Agencji Restrukturyzacji i Modernizacji Rolnictwa, listopad 2010

Dyrektywa Rady 91/414/EWG z dnia 15 lipca 1991 r. dotycząca wprowadzania do obrotu środków ochrony roślin. (Dz.U. WE L 230, z 19.8.1991 r.).

Rozporządzenie Ministra Rolnictwa i Rozwoju Wsi z dnia 11 marca 2010 roku w sprawie minimalnych norm (Dz. U. Nr 39, poz.211)